



## S5N-PA/MA...M

Background suppression proximity

## INSTRUCTION MANUAL

### CONTROLS

#### OUTPUT LED

The yellow LED ON indicates that the N.O. (normally open) output status is closed.

#### READY LED

The green LED indicates a normal operating function. If the green LED flashes, the acquisition has failed. Please refer to the "SETTING" paragraph for setup procedure indications.

#### SET PUSHBUTTON

A long pressure on the pushbutton activates the self-setting procedure.

### INSTALLATION

**S5N-PA...M:** The sensor can be fixed by means of the M18x1 threaded body through a  $\varnothing$  18 mm hole, using the specific washer two CH.24 nuts enclosed (1.5 Nm maximum tightening torque). Alternatively, the sensor can be mounted through the two housing's holes using two screws (M3x22 or longer) and washer. Amongst the various possible solutions, we suggest to choose the combination that offers the best visibility of the signalling LEDs and the easiest access to the SET pushbutton. 22 mm nuts, h=8 mm, (2 Nm maximum tightening torque) are available to guarantee an improved torque.

**S5N-MA...M:** The sensor can be fixed by means of the M18x1 threaded body through a  $\varnothing$  18 mm hole, using the two CH.24 nuts enclosed (22 Nm maximum tightening torque).

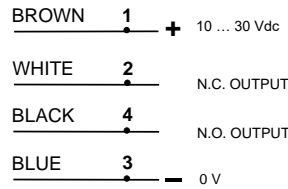
For both plastic version and metallic version are available various orientable fixing brackets to ease the sensor positioning (please refer to the accessories listed in the general catalogue).

The operating distance is measured from the front surface of the sensor lens. To improve the detection, the object has to be moved closer or further away from the front surface of the sensor lens. In case of lateral translation, the object must move as indicated in the figure.

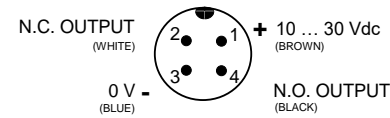


### CONNECTIONS

The connections are compliant to the EN 60947-5-2 standard.

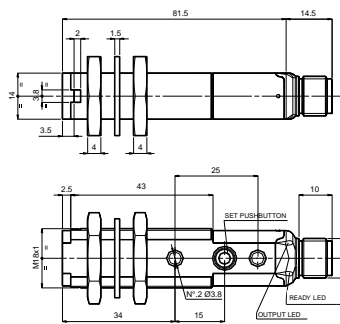


### M12 CONNECTOR

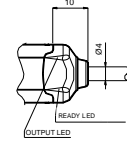


### DIMENSIONS

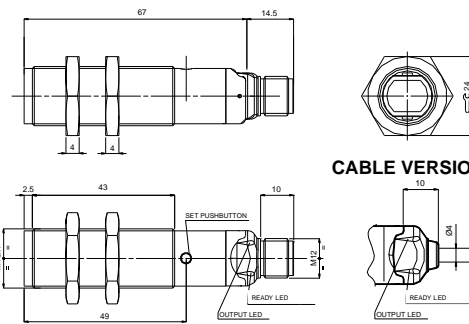
#### S5N-PA VERSION



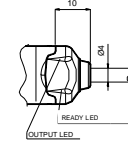
#### CABLE VERSION



#### S5N-MA VERSION



#### CABLE VERSION



### TECHNICAL DATA

	S5N-PA PLASTIC VERSIONS	S5N-MA METALLIC VERSIONS
Power supply:	10 ... 30 Vdc (limit values)	
Ripple:	2 Vpp max.	
Current consumption (output current excluded):	30 mA max.	
Outputs:	N.A. and N.C.: PNP or NPN (short-circuit protection)	
Output current:	100 mA max.	
Output saturation voltage:	2 V max.	
Response time:	1 ms	
Switching frequency:	500 Hz	
Indicators:	OUTPUT LED (YELLOW) / READY LED (GREEN)	
Setting:	SET pushbutton	
Operating mode:	LIGHT mode on N.O. output / DARK mode on N.C. output	
Data retention:	non volatile EEPROM memory	
Operating temperature:	-25 ... 55 °C	
Storage temperature:	-25 ... 70 °C	
Insulating strength:	500 Vac 1 min., between electronics and housing	
Insulating resistance:	>20 M $\Omega$ 500 Vdc, between electronics and housing	
Operating distance (typical values):	background suppression 50...150 mm	
Emission type:	RED (630 nm)	
Ambient light rejection:	according to EN 60947-5-2	
Vibrations:	0.5 mm amplitude; 10 ... 55 Hz frequency, for every axis (EN60068-2-6)	
Shock resistance:	11 ms (30 G) 6 shock for every axis (EN60068-2-27)	
Housing material:	PBT	Nickel plated brass
Lens material:	PMMA	
Mechanical protection:	IP67 Metal versions type 1 enclosure	
Connections:	2 m cable $\varnothing$ 4 mm / M12 - 4 pole connector	
Weight:	75 g. max. cable vers./25 g. max. connector vers.	110 g. max. cable vers./60 g. max. connector vers.
ATEX 2014/34/EU	II 3D EX tc IIIC IP67 T85°C	
Emission:	Exempt Risk Group (RG0) according to IEC 62471	

### SETTING

#### EASY TOUCH™

The sensor uses the patent-covered EASY TOUCH™ technology that allows a rapid and safe self-setting of the product. Two different setting possibilities are available:  
 - **EASY TOUCH™**; a long pressure of the SET pushbutton allows self-setting.  
 - **FINE DETECTION**; to be used only in particularly critical conditions; this setting procedure is used only when the EASY TOUCH™ is not sufficient.

#### Setting of S5N-PA/MA...M

To achieve a correct sensor setting, the background or the object to be suppressed has to be present during self-setting.

#### - EASY TOUCH™ (standard detection)

Place the background or the object to be suppressed inside the operating range.

Press the SET pushbutton until the READY LED turns OFF (1s). Release the SET pushbutton and wait for the READY LED to turn ON. The sensor is now ready to detect all objects in the set range distinguishing them from the suppressed background.

#### - Fine detection

Place the background or the object to be suppressed inside the operating range.

Press the SET pushbutton. The READY LED turns OFF. Keep the SET pushbutton pressed until the READY LED turns on (3s). The sensor performs a fine adjustment and is ready to detect objects also very near the suppressed background. If the green LED flashes, the acquisition has failed.

#### Datalogic S.r.l.

Via S. Vitalino 13 - 40012 Calderara di Reno - Italy  
 Tel: +39 051 3147011 - Fax: +39 051 3147205 - [www.datalogic.com](http://www.datalogic.com)

Helpful links at [www.datalogic.com](http://www.datalogic.com): **Contact Us, Terms and Conditions, Support.**



For information about the disposal of Waste Electrical and Electronic Equipment (WEEE), please refer to the website at [www.datalogic.com](http://www.datalogic.com).

© 2018 - 2020 Datalogic S.p.A. and/or its affiliates • ALL RIGHTS RESERVED. • Without limiting the rights under copyright, no part of this documentation may be reproduced, stored in or introduced into a retrieval system, or transmitted in any form or by any means, or for any purpose, without the express written permission of Datalogic S.p.A. and/or its affiliates. Datalogic and the Datalogic logo are registered trademarks of Datalogic S.p.A. in many countries, including the U.S.A. and the E.U. All other trademarks and brands are property of their respective owners. Datalogic reserves the right to make modifications and improvements without prior notification.



## S5N-PA/MA...M

Tasteggio a soppressione di sfondo

## MANUALE ISTRUZIONI

### CONTROLLI

#### LED DI USCITA

Il LED giallo acceso indica lo stato dell'uscita N.A. (normalmente aperto) chiusa.

#### LED READY

Il LED verde acceso indica lo stato di funzionamento normale.

Se il LED verde READY lampeggia, l'acquisizione è fallita.

Fare riferimento al paragrafo "REGOLAZIONI" per le indicazioni durante le procedure di acquisizione.

#### TASTO SET

La pressione prolungata del tasto attiva la procedura di impostazione in autoapprendimento.

### INSTALLAZIONE

**S5N-PA...M:** L'installazione del sensore può essere effettuata grazie alla filettatura M18x1 del corpo su foro passante (∅ 18 mm) utilizzando l'apposita rondella ed i due dadi CH.24 (coppia max di serraggio 1.5 Nm) in dotazione oppure, grazie ai due fori passanti del corpo, tramite due viti (M3x22 o di maggiore lunghezza) con rondelle di serraggio. Tra le varie combinazioni possibili scegliere quella che offre la maggiore visibilità del LED di segnalazione e l'accesso al tasto. Sono disponibili dadi CH.22, h=8 mm, (coppia max di serraggio 2 Nm) per una maggiore forza di serraggio.

**S5N-MA...M:** L'installazione del sensore può essere effettuata grazie alla filettatura M18x1 del corpo su foro passante (∅ 18 mm) utilizzando i due dadi CH.24 (coppia max di serraggio 22 Nm) in dotazione.

Sia per la versione plastica che metallica sono disponibili numerose staffe orientabili per facilitare il posizionamento del sensore (vedi accessori a catalogo).

La distanza operativa è misurata a partire dalla superficie frontale della lente del sensore.

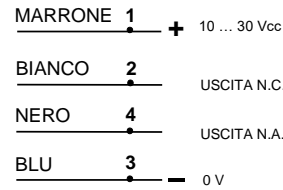
Per una migliore rilevazione, l'oggetto deve muoversi in avvicinamento od allontanamento da tale superficie.

In caso di traslazione laterale, l'oggetto si deve muovere come indicato in figura.

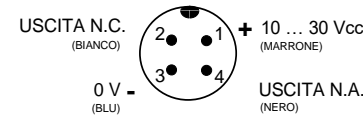


### CONNESSIONI

Le connessioni sono configurate in conformità con la norma EN 60947-5-2.

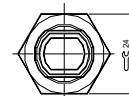
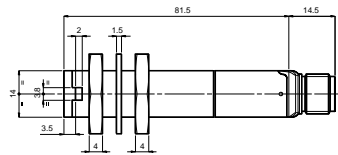


### CONNETTORE M12

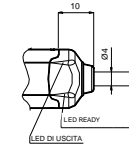


### DIMENSIONI D'INGOMBRO

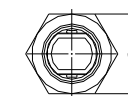
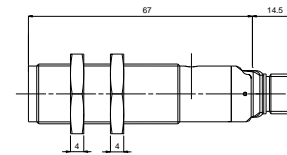
#### VERSIONE S5N-PA



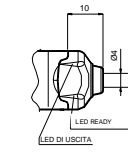
#### VERS.A CAVO



#### VERSIONE S5N-MA



#### VERS.A CAVO



### DATI TECNICI

	VERSIONE PLASTICA S5N-PA	VERSIONE METALLICA S5N-MA
Tensione di alimentazione:	10 ... 30 Vcc valori limite	
Tensione di ripple:	2 Vpp max.	
Assorbimento (esclusa corrente di uscita):	30 mA max.	
Uscite:	N.A. e N.C.; PNP o NPN (protezione contro il cortocircuito)	
Corrente di uscita:	100 mA max.	
Tensione di saturazione dell'uscita:	2 V max.	
Tempo di risposta:	1 ms	
Frequenza di commutazione:	500 Hz	
Indicatori:	LED DI USCITA (GIALLO) / LED READY (VERDE)	
Impostazione:	tasto SET	
Modo operativo:	modo LUCE su uscita N.A. / modo BUIO su uscita N.C.	
Ritenzione dati:	memoria non volatile EEPROM	
Temperatura di funzionamento:	-25 ... 55 °C	
Temperatura di immagazzinamento:	-25 ... 70 °C	
Rigidità dielettrica:	500 Vca 1 min tra parti elettroniche e contenitore	
Resistenza d'isolamento	>20 MΩ 500 Vcc tra parti elettroniche e contenitore	
Distanza operativa (valori tipici):	soppr. di sfondo 50...150 mm	
Tipo di emissione:	rossa (630 nm)	
Reiezione alla luce ambiente:	come prescritto da EN 60947-5-2	
Vibrazioni:	ampiezza 0.5 mm, frequenza 10 ... 55 Hz, per ogni asse (EN60068-2-6)	
Resistenza agli urti:	11 ms (30 G) 6 shock per ogni asse (EN60068-2-27)	
Materiale contenitore:	PBT	Ottone nichelato
Materiale lenti:	PMMA	
Protezione meccanica:	IP67 Contenitore tipo 1, versioni metalliche	
Collegamenti:	cavo di lunghezza 2 m ∅ 4 mm / connettore M12 a 4 poli	
Peso:	75 g, max. vers. a cavo/25 g, max. vers. a conn.	110 g, max. vers. a cavo/60 g, max. vers. a conn.
ATEX 2014/34/EU	II 3D EX tc IIIC IP67 T85°C	
Emissioni:	Gruppo di rischio esente (RG 0) secondo IEC 62471	

### REGOLAZIONI

#### EASY TOUCH™

Il sensore utilizza la tecnologia brevettata EASY TOUCH™ che permette una rapida e sicura impostazione del prodotto in autoapprendimento.

Sono previste due diverse possibilità di impostazione:

- **EASY TOUCH™**, con una sola pressione prolungata del tasto SET si ottiene la regolazione in autoapprendimento.
- **ACQUISIZIONE FINE**, da utilizzarsi solamente in condizioni particolarmente critiche. Si accede a questa modalità operativa solamente qualora l'EASY TOUCH™ non sia risultato sufficiente.

#### Impostazione S5N-PAMA...M

Per settare correttamente questa versione, durante l'autoapprendimento è sempre necessario rilevare lo sfondo o comunque l'oggetto che NON si vuole rilevare.

- **EASY TOUCH™ (acquisizione standard)**

Posizionare, entro la distanza operativa, lo sfondo o l'oggetto che NON deve essere rilevato.

Premere il tasto SET fino allo spegnimento del LED READY (1s).

Rilasciare il tasto SET ed attendere l'accensione del LED READY.

Il sensore è ora pronto a rilevare qualunque oggetto nel campo operativo rispetto allo sfondo.

- **Acquisizione fine**

Posizionare, entro la distanza operativa, lo sfondo o l'oggetto che NON deve essere rilevato.

Premere il tasto SET e mantenerlo premuto fino all'accensione del LED READY (3s).

Il sensore attua in questo caso, una taratura fine ed è pronto alla rilevazione di oggetti che si discostano minimamente dallo sfondo.

Se il LED verde READY lampeggia, l'acquisizione è fallita.

#### Datalogic S.r.l.

Via S. Vitalino 13 - 40012 Calderara di Reno - Italy  
Tel: +39 051 3147011 - Fax +39 051 3147205 - www.datalogic.com

Link utili disponibili su [www.datalogic.com](http://www.datalogic.com): **Contatti, Termini e Condizioni, Supporto.**



Per informazioni sullo smaltimento delle apparecchiature elettriche ed elettroniche (WEEE) consultare il sito Web [www.datalogic.com](http://www.datalogic.com).

© 2018 - 2020 Datalogic S.p.A. e/o le sue consociate • TUTTI I DIRITTI RISERVATI. • Senza con ciò limitare i diritti coperti dal copyright, nessuna parte della presente documentazione può essere riprodotta, memorizzata o introdotta in un sistema di recupero o trasmessa in qualsiasi forma o con qualsiasi mezzo, o per qualsiasi scopo, senza l'esplicito consenso scritto di Datalogic S.p.A. e/o delle sue consociate. Datalogic e il logo Datalogic sono marchi registrati di Datalogic S.p.A. depositati in diversi paesi, tra cui U.S.A. e UE. Tutti gli altri marchi registrati e brand sono di proprietà dei rispettivi proprietari. Datalogic si riserva il diritto di apportare modifiche e/o miglioramenti senza preavviso.



## S5N-PA/MA...M

Taster mit Hintergrundausbildung

## BEDIENUNGSANLEITUNG

### ANZEIGE-, UND BEDIENELEMENTE

#### AUSGANGS LED

Die gelbe LED signalisiert, Ausgang N.O. (normalerweise geöffnet) ist geschlossen.

#### READY LED

Die grüne LED zeigt eine normale Betriebsfunktion an. Wenn die grüne READY LED blinkt, ist die Erfassung fehlgeschlagen. Die Hinweise zur Einrichtung finden Sie im Abschnitt "EINSTELLUNG".

#### SET TASTE

Ein langer Testendruck aktiviert die Einstellprozedur.

### INSTALLATION

**S5N-PA ... M:** Der Sensor ermöglicht aufgrund seiner M18x1 Gewindebauform und unter Verwendung von zwei mitgelieferten Muttern (SW 24 mm/max. Drehmoment 1.5 Nm) sowie einer speziellen Druckscheibe, die Montage durch eine einfache Bohrung mit Ø 18 mm. Zudem kann der Sensor auch mit zwei Schrauben (M3x22 oder länger) und Unterlegscheiben mittels Gehäusebohrungen befestigt werden. Wählen Sie stets eine Befestigungsmöglichkeit, mit der beste Einsicht und einfachster Zugriff von Anzeige- und Bedienelemente gewährleistet ist.

Sensorzubehör: Muttern mit SW 22 mm/h=8mm (max. Drehm. 2 Nm) garantieren verbesserte Sensorbefestigung.

**S5N-MA ... M:** Der Sensor ermöglicht aufgrund seiner M18x1 Gewindebauform und unter Verwendung von zwei mitgelieferten Muttern (SW 24 mm/max. Drehmoment 22 Nm) die Montage durch eine einfache Bohrung mit Ø 18 mm.

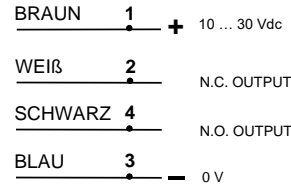
Eine Vielzahl an Haltewinkeln garantiert für beide Versionen (Metall und Kunststoff) verbesserte und einfache Sensorbefestigung (s. auch Kapitel Zubehör in Katalog od. Datenblatt). Angaben bzgl. Reich-/Tastweite beziehen sich ab Optikfläche.

Die Erfassung eines Objektes wird verbessert, wenn die Entfernung von Objekt zur Optikfläche vergrößert oder verringert wird und die Bewegungsrichtung des Objektes gem. nebenstehender Abbildung beachtet wird.

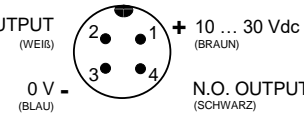


### ANSCHLUSS

Der Anschluß entspricht der EN 60957-5-2.

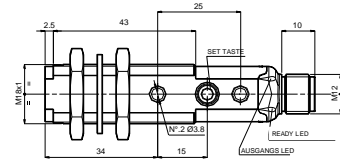
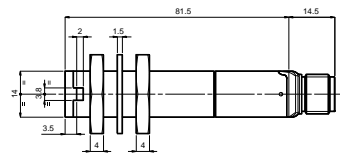


### M12 STECKER

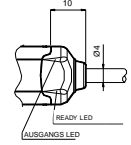


### ABMESSUNGEN

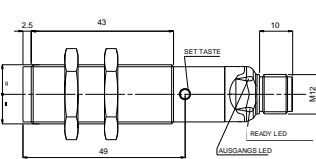
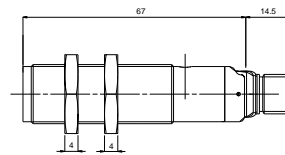
#### S5N-PA VERSION



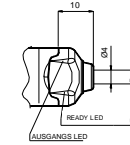
#### KABEL VERSION



#### S5N-MA VERSION



#### KABEL VERSION



### TECHNISCHE DATEN

	S5N-PA KUNSTSTOFF VERSION	S5N-MA METALL VERSION
Betriebsspannung:	10 ... 30 Vdc (begrenzte Werte)	
Welligkeit:	2 Vpp max.	
Stromaufnahme (ohne Last):	30 mA max.	
Ausgänge:	NO und NC; PNP oder NPN (kurzschlußfest)	
Ausgangsstrom:	100 mA max.	
Sättigungsspannung:	2 V max.	
Ansprechzeit:	1 ms	
Schaltfrequenz:	500 Hz	
Anzeigen:	OUTPUT LED (gelb) / READY LED (grün)	
Empfindlichkeitseinstellung:	SET Taste	
Betriebsart:	Hell bei Ausgang N.O. / Dunkel bei Ausgang N.C.	
Datenspeicherung:	Nichtflüchtiger EEPROM Speicher	
Betriebstemperatur:	-25 ... 55°C	
Lagertemperatur:	-25 ... 70°C	
Dielektrische Durchschlagsfestigkeit:	500 Vca 1 min. zwischen elektronischen Teilen und Gehäuse	
Isolationswiderstand:	>20 MΩ 500 Vdc, zwischen elektronischen Teilen und Gehäuse	
Tastweiten (typische Werte):	Hintergrundausbildung 50 ... 150 mm	
Sender, Wellenlänge:	Rot, 630 nm	
Umgebungs-helligkeit:	gem. EN 60947-5-2	
Vibration:	Amplitude 0.5 mm, Schaltfrequenz 10 ... 55Hz, für allen Achsen (EN60068-2-6)	
Schockbeständigkeit:	11 ms (30 G) 6 Schocks für allen Achsen (EN60068-2-27)	
Gehäuse:	PBT	Messing vernickelt
Linsen:	PMMA	
Schutzart:	IP67 Metall-Versionen Gehäuseart 1	
Anschluß:	2 m Kabel Ø 4 mm oder M12 Stecker 4-polig	
Gewicht:	75 g max. Kabel Vers. / 25 g Stecker Vers.	110 g max. Kabel Vers. / 60 g Stecker Vers.
ATEX 2014/34/EU	II 3D EX tc IIIC IP67 T85°C	
Emissionen:	freie Risikogruppe (RG 0) nach IEC 62471	

### EINSTELLUNG

#### EASY TOUCH™

Der Sensor verfügt über die patentierte EASYTOUCH™ Teach-In-Einstellung. Dadurch ist stets schnelle, präzise und automatische Einstellung der Schaltschwelle garantiert.

Zwei unterschiedliche Einstellungen sind möglich:

- EASYtouch™; ein langer Tastendruck der SET Taste aktiviert die Einstellprozedur.
- Feineinstellung; nur anwenden, wenn die EASYTOUCH™ Teach-In-Einstellung nicht ausreichend sein sollte, oder wenn kritische Konstellationen bestehen.

#### Einstellung S5N-PAMA ... M

Um eine korrekte Einstellung zu erreichen, muß während der Teach-In-Einstellung das auszublenkende Objekt oder der Hintergrund verwendet werden.

- **EASYTOUCH™ (Standard Einstellung)**  
Sensor montieren und auszublenkendes Objekt oder Hintergrund innerhalb der vorgeschriebenen Tastweite platzieren. SET Taste solange drücken bis READY LED erlischt (1s). SET Taste loslassen und warten bis die READY LED aufleuchtet. Der Sensor ist nun Betriebsbereit und detektiert alle Objekte innerhalb dieses erlernten Arbeitsbereiches.
- **Feineinstellung**  
Sensor montieren und auszublenkendes Objekt oder Hintergrund innerhalb der vorgeschriebenen Tastweite platzieren. SET Taste solange drücken bis READY LED erlischt. SET Taste weiter gedrückt halten bis die READY LED aufleuchtet (3s). Nach loslassen der SET Taste nimmt der Sensor eine Feineinstellung vor und ist danach in der Lage auch Objekte unmittelbar vor dem ausgeblendeten Hintergrund zu erfassen. Wenn die grüne READY LED blinkt, ist die Erfassung fehlgeschlagen.

#### Datalogic S.r.l.

Via S. Vitalino 13 - 40012 Calderara di Reno - Italy  
 Tel: +39 051 3147011 - Fax +39 051 3147205 - www.datalogic.com

Nützliche Links unter [www.datalogic.com](http://www.datalogic.com): **Kontakt, Terms and Conditions, Support.**



Informationen zur Entsorgung von Elektro- und Elektronik-Altgeräten (WEEE) erhalten Sie auf der Webseite [www.datalogic.com](http://www.datalogic.com).

© 2018 - 2020 Datalogic S.p.A. und/oder die Tochtergesellschaften • ALLE RECHTE VORBEHALTEN. • Ohne die im Urheberrecht festgelegten Rechte einzuschränken, darf kein Teil dieses Dokuments ohne die ausdrückliche schriftliche Erlaubnis von Datalogic S.p.A. und/oder den Tochtergesellschaften vervielfältigt, in einem Datenabfragesystem gespeichert oder eingeführt oder in irgendeiner Form, mittels irgendwelcher Methode oder für irgendwelchen Zweck übermittelt werden. Datalogic und das Logo von Datalogic sind eingetragene Handelsmarken von Datalogic S.p.A. in vielen Ländern, einschließlich den USA und der EU. Alle sonstigen, angegebenen Marken und Produktbezeichnungen gehören den jeweiligen Eigentümern. Datalogic behält sich das Recht vor Modifikationen und Verbesserungen am Produkt jederzeit einzubringen.



## S5N-PA/MA...M

proximité suppression de fond

## MANUEL D'INSTRUCTIONS

### CONTRÔLES

#### LED DE SORTIE

La LED jaune allumée indique l'état de la sortie NO (normalement ouvert) fermé.

#### LED READY

La LED verte indique un fonctionnement normal.  
Si la LED verte clignote, l'acquisition a échoué.  
Veuillez vous référer au paragraphe "RÉGLAGE" pour les indications relatives à la procédure de configuration.

#### TOUCHE SET

La pression de ce bouton active la procédure de réglage.

### INSTALLATION

**S5N-PA...M:** L'installation du capteur peut être effectuée grâce au filetage M18x1 du corps sur un trou débouchant (∅ 18mm) à l'aide de la rondelle appropriée et des deux écrous CH.24 (couple maximum de serrage 1.5Nm) fournis ou bien, grâce aux deux trous traversants du corps, au moyen de deux vis (M3x22 ou d'une longueur supérieure) dotées des rondelles de serrage.

Parmi les différentes combinaisons possibles choisir celle qui offre la meilleure visibilité des LED de signalisation et l'accès au touche.  
Des écrous CH.22, h=8mm, (couple maxi de serrage 2Nm) sont disponibles en vue d'une plus grande force de serrage.

**S5N-MA...M:** L'installation du capteur peut être effectuée grâce au filetage M18x1 du corps sur un trou débouchant (∅ 18mm) à l'aide des deux écrous CH.24 (couple maximum de serrage 1.5Nm) fournis ou bien.

Des écrous ainsi que de nombreuses équerres orientables, en vue de faciliter le positionnement du capteur (voir accessoires au catalogue) sont disponibles soit pour le boîtier plastique que pour le boîtier métallique.



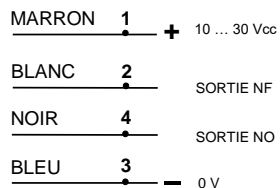
La distance opérationnelle est mesurée à partir de la surface frontale de la lentille du capteur.



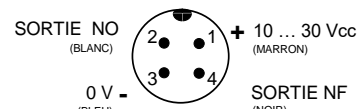
En vue d'une meilleure détection, l'objet doit se déplacer, en s'approchant ou en s'éloignant de la surface des lentilles. En cas de translation latérale, l'objet doit se déplacer suivant l'indication reportée sur la figure.

### CONNEXIONS

Les connexions sont configurées en conformité avec la norme EN 60947-5-2.

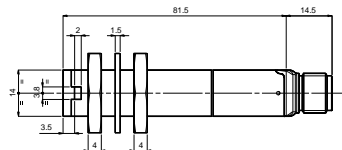


### CONNECTEUR M12

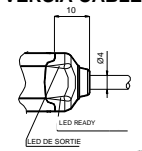


### DIMENSIONS

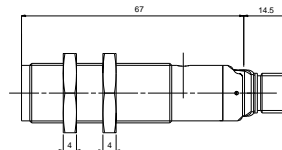
#### VERSION S5N-PA



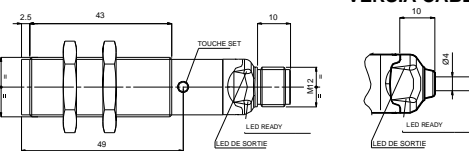
#### VERS.A CABLE



#### VERSION S5N-MA



#### VERS.A CABLE



### DONNEES TECHNIQUES

	VERSION PLASTIQUE S5N-PA	VERSION METALLIQUE S5N-MA
Alimentation:	10 ... 30 Vcc valeurs limites	
Ondulat:	2 Vpp max.	
Consommation (hors courant de sortie):	30 mA max.	
Sortie:	NO et NF; PNP ou NPN (protection contre le court-circuit)	
Courant de sortie:	100 mA max.	
Tension de saturation en sortie:	2 V max.	
Temps de réponse:	1 ms	
Fréquence de commutation:	500 Hz	
Indicateurs:	LED DE SORTIE (JAUNE) / LED READY/ERROR (VERTE)	
Ajustement:	touche SET	
Mode opérationnel:	clair sur NO / sombre sur NF	
Mémoire:	mémoire EEPROM non volatile	
Température de fonctionnement:	-25 ... 55 °C	
Température de stockage:	-25 ... 70 °C	
Rigidité diélectrique:	500 Vca / 1 min. entre composants électroniques et boîtier	
Résistance d'isolement:	>20 MΩ / 500 Vcc, entre composants électroniques et boîtier	
Distance de détection (valeurs typiques):	suppr. de fond 50 ... 150 mm	
Type d'émission:	Rot (630 nm)	
Réaction à la lumière ambiante:	EN 60947-5-2	
Vibrations:	0.5 mm amplitude, 10 ... 55Hz fréquence, pour chaque axes (EN60068-2-6)	
Résistance aux chocs:	11 ms (30 G) 6 chocs pour chaque axes (EN60068-2-27)	
Boîtier:	PBT	laiton au nickelé
Lentilles:	PMMA	
Classe de protection:	IP67 Boîtier type 1, versions en métal	
Connexions:	2 m câble ∅ 4 mm / connecteur M12 4-pôles	
Poids:	75 g. max versions câble / 25 g. max versions connecteur	110 g. max versions câble / 60 g. max versions connecteur
AtEx 2014/34/EU	II 3D EX tc IIIC IP67 T85°C	
Emissions:	Groupe de risque exempté (RG 0) selon IEC 62471	

### REGLAGES

#### EASY TOUCH™

Le détecteur utilise la technologie brevetée du mode d'apprentissage *EASY TOUCH™*. Il permet un paramétrage rapide et sûr du produit.

Deux modes de réglages sont possibles:

- *EASY TOUCH™*, en appuyant sur la touche SET de manière prolongée, on obtient une acquisition standard.
- *ACQUISITION FINE*, à utiliser uniquement dans des conditions particulières lorsque le mode *EASY TOUCH™* s'est avéré insuffisant.

#### Réglage S5N-PA/MA...M

Pour un réglage correcte de cette version, il faut durant l'apprentissage détecter l'arrière plan ou l'objet à NE PAS détecter.

- *EASY TOUCH™ (Acquisition standard)*

Positionner, à l'intérieur de la distance de détection, l'arrière plan ou l'objet à NE PAS détecter.

Appuyer sur la touche SET jusqu'à l'extinction de la LED verte READY (1s).

Relâcher la touche SET et la LED READY s'allume de nouveau.

Le détecteur peut à présent détecter n'importe quel objet dans le champs de détection par rapport à l'arrière plan.

- *Acquisition fine*

Positionner dans le champs de détection, l'arrière plan ou l'objet à NE PAS détecter.

Appuyer sur la touche SET jusqu'à l'extinction de la LED READY et la maintenir appuyée jusqu'à ce que la LED verte READY s'allume de nouveau (3s).

le détecteur se met en réglage fin et peut détecter les objets qui se distinguent difficilement de l'arrière plan.

Si la LED verte clignote, l'acquisition a échoué.

#### Datalogic S.r.l.

Via S. Vitalino 13 - 40012 Calderara di Reno - Italy

Tel: +39 051 3147011 - Fax: +39 051 3147205 - www.datalogic.com

Liens utiles sur [www.datalogic.com](http://www.datalogic.com) : **Contactez Nous, Terms and Conditions, Support.**



Pour toute information relative à l'élimination des déchets électroniques (WEEE), veuillez consulter le site internet [www.datalogic.com](http://www.datalogic.com).

© 2018 - 2020 Datalogic S.p.A. et/ou ses filiales • TOUS DROITS RÉSERVÉS. • Aucune partie de cette documentation ne peut être reproduite, stockée ou introduite dans un système de recherche, ni transmise sous quelque forme ou par quelque moyen que ce soit, ni à quelque fin que ce soit, sans l'autorisation écrite expresse de Datalogic S.p.A. et/ou ses filiales. Datalogic et le logo Datalogic sont des marques de commerce de Datalogic S.p.A. déposées dans de nombreux pays, y compris les États Unis et l'Union Européenne. Toutes les autres marques de commerce et marques sont la propriété de leurs détenteurs respectifs. Datalogic se réserve le droit d'apporter des modifications et des améliorations.





## S5N-PA/MA...M

背景抑制邻近

## 说明手册

### 控制

#### 输出 LED

黄色 LED 亮起表示 N.O. (常开) 输出状态为已关闭。

#### 就绪 LED

绿色 LED 表示正常运行功能。  
如果绿色 LED 闪烁, 则采集失败。  
请参阅“设置”段落了解设置步骤指示。

#### SET 按钮

长按按钮可激活自设置步骤。

### 安装

**S5N-PA...M**: 使用带两个封闭式 CH.24 螺母的专用垫圈 (最大拧紧扭矩 1.5 Nm), 可以通过 M18x1 螺纹纹径  $\varnothing$  18 mm 孔将传感器固定。

或者, 可以使用两个螺钉 (M3x22 或更长) 和垫圈通过外壳的两个孔安装传感器。

在各种可能的解决方案中, 我们建议选择能够提供信号 LED 的最佳可见性和最方便使用 SET 按钮的组合。

22 mm 螺母、h=8 mm (2 Nm 最大拧紧扭矩) 可用于保证更高的扭矩。

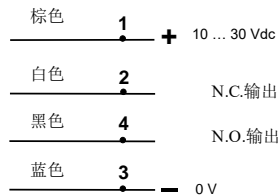
**S5N-MA...M**: 使用两个封闭式 CH.24 螺母 (最大拧紧扭矩 22 Nm), 可以通过 M18x1 螺纹纹径  $\varnothing$  18 mm 孔将传感器固定。

对于塑料版本和金属版本, 各种可定向固定支架可用于简化传感器定位 (请参阅总目录中列出的附件)。  
从传感器镜头的前表面开始测量工作距离。  
为提高检测效率, 必须使物体靠近或远离传感器镜头的前表面。  
在横向平移的情况下, 物体必须按如图示方式移动。

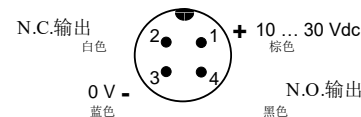


### 连接

连接符合 EN 60947-5-2 标准。

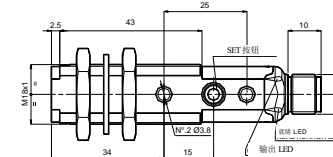
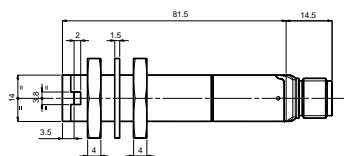


### M12 连接器

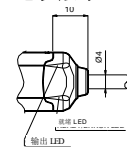


### 尺寸

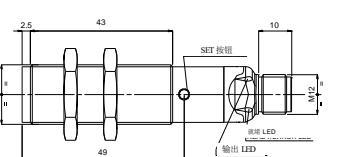
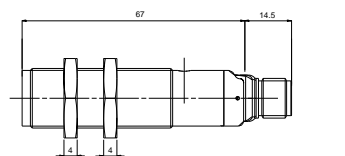
#### S5N-PA 版本



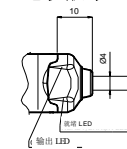
#### 电缆版本



#### S5N-MA 版本



#### 电缆版本



### 技术数据

	S5N-PA 塑料版本	S5N-MA 金属版本
电源:	10 ... 30 Vdc (极限值)	
纹波:	最大 2 Vpp	
电流消耗 (不包括输出电流):	最大 30 mA。	
输出:	N.A. 和 N.C.; PNP 或 NPN (短路保护)	
输出电流:	最大 100 mA。	
输出饱和电压:	最大 2 V。	
响应时间:	1 ms	
开关频率:	500 Hz	
指示灯:	输出 LED (黄色)/就绪 LED (绿色)	
设置:	SET 按钮	
工作模式:	N.O. 输出时为 LIGHT 模式/N.C. 输出时为 DARK 模式	
数据保留:	非易失性 EEPROM 存储器	
工作温度:	-25 ... 55 °C	
储存温度:	-25 ... 70 °C	
绝缘强度:	500 Vac 1 min., 电子设备与外壳之间	
绝缘电阻:	>20 M $\Omega$ 500 Vdc, 电子设备与外壳之间	
工作距离 (典型值):	背景抑制 50...150 mm	
发射类型:	红色 (630 nm)	
环境光抑制:	符合 EN 60947-5-2	
振动:	每个轴 0.5 mm 振幅, 10 ... 55 Hz 频率 (EN60068-2-6)	
抗冲击性:	每个轴 11 ms (30 G) 6 次冲击 (EN60068-2-27)	
外壳材料:	PBT	镀镍黄铜
镜头材料:	PMMA	
机械保护:	IP67 金属版本 1 型外壳	
连接:	2 m 电缆 $\varnothing$ 4 mm/M12 - 4 针连接器	
重量:	电缆版本最大 75 g./连接器版本最大 25 g.	电缆版本最大 110 g./连接器版本最大 60 g.
ATEX 2014/34/EU	II 3D EX tc IIIC IP67 T85°C	
发射:	免除风险组 (RG0) 符合 IEC 62471	

### 设置

#### EASY TOUCH™

传感器使用获得专利的 EASY TOUCH™ 技术, 可对产品进行快速安全的自设置。

提供两种不同的设置可能性:

- EASY TOUCH™; 长按 SET 按钮可进行自设置。

- 精细检测: 仅在特别关键的情况下使用; 此设置步骤仅在 EASY TOUCH™ 不充分时使用。

#### S5N-PA/MA...M 设置

为实现正确的传感器设置, 自设置期间必须存在背景或要抑制的物体。

#### - EASY TOUCH™ (标准检测)

将背景或要抑制的物体放在工作范围内。

按下 SET 按钮, 直到就绪 LED 熄灭 (1s)。

松开 SET 按钮, 等待就绪 LED 亮起。

传感器现在准备好检测设置范围内的所有物体, 从而将其与抑制背景区分开。

#### - 精细检测

将背景或要抑制的物体放在工作范围内。

按下 SET 按钮, 就绪 LED 熄灭。

按住 SET 按钮, 直到就绪 LED 亮起 (3s)。

传感器会进行微调, 并准备好检测也非常靠近抑制背景的物体。

如果绿色 LED 闪烁, 则采集失败。

#### Datalogic S.r.l.

Via S. Vitalino 13 - 40012 Calderara di Reno - Italy

电话: +39 051 3147011 - 传真: +39 051 3147205 - www.datalogic.com

www.datalogic.com 上的网站帮助链接: 联系我们、条款和条件、支持。



有关处置报废电子电气设备 (WEEE) 的信息, 请参阅网站 [www.datalogic.com](http://www.datalogic.com)。

© 2018 - 2020 Datalogic S.p.A. 和/或其附属机构 ◆ 保留所有权利。◆ 在不限版权所有权, 或未经 Datalogic S.p.A. 和/或其附属机构的书面许可的情况下, 不得对此文档的任何一部分进行复制、存储或将其引入检索系统, 不得以任何形式、通过任何方法对此文档进行传播, 不得将此文档用于任何目的。Datalogic 和 Datalogic 标志是 Datalogic S.p.A. 在美国和欧盟等许多国家或地区的注册商标。所有其他商标和品牌均是其相关所有者的财产。Datalogic 有权对本文档进行修正和改进, 而无需事先通知。

## WARRANTY

Datalogic warrants that the Products shall be free from defects in materials and workmanship under normal and proper use during the Warranty Period. Products are sold on the basis of specifications applicable at the time of manufacture and Datalogic has no obligation to modify or update Products once sold. The Warranty Period shall be **three years** from the date of shipment by Datalogic, unless otherwise agreed in an applicable writing by Datalogic.

Datalogic will not be liable under the warranty if the Product has been exposed or subjected to any: (1) maintenance, repair, installation, handling, packaging, transportation, storage, operation or use that is improper or otherwise not in compliance with Datalogic’s instruction; (2) Product alteration, modification or repair by anyone other than Datalogic or those specifically authorized by Datalogic; (3) accident, contamination, foreign object damage, abuse, neglect or negligence after shipment to Buyer; (4) damage caused by failure of a Datalogic-supplied product not under warranty or by any hardware or software not supplied by Datalogic; (5)any device on which the warranty void seal has been altered, tampered with, or is missing; (6) any defect or damage caused by natural or man-made disaster such as but not limited to fire, water damage, floods, other natural disasters, vandalism or abusive events that would cause internal and external component damage or destruction of the whole unit, consumable items; (7) use of counterfeit or replacement parts that are neither manufactured nor approved by Datalogic for use in Datalogic-manufactured Products; (8) any damage or malfunctioning caused by non-restoring action as for example firmware or software upgrades, software or hardware reconfigurations etc.; (9) loss of data; (10) any consumable or equivalent (e.g. cables, power supply, batteries, etc.); or (11) any device on which the serial number is missing or not recognizable. THE DATALOGIC WARRANTIES ARE EXCLUSIVE AND IN LIEU OF ALL OTHER WARRANTIES, WHETHER WRITTEN, EXPRESS, IMPLIED, STATUTORY OR OTHERWISE, INCLUDING, BUT NOT LIMITED TO, THE IMPLIED WARRANTIES OF MERCHANTABILITY AND FITNESS FOR PARTICULAR PURPOSE. DATALOGIC SHALL NOT BE LIABLE FOR ANY DAMAGES SUSTAINED BY BUYER ARISING FROM DELAYS IN THE REPLACEMENT OR REPAIR OF PRODUCTS UNDER THE ABOVE. THE REMEDY SET FORTH IN THE WARRANTY STATEMENT IS THE BUYER’S SOLE AND EXCLUSIVE REMEDY FOR WARRANTY CLAIMS. NO EXTENSION OF THIS WARRANTY WILL BE BINDING UPON DATALOGIC UNLESS SET FORTH IN WRITING AND SIGNED BY DATALOGIC’S AUTHORIZED REPRESENTATIVE. DATALOGIC’S LIABILITY FOR DAMAGES ON ACCOUNT OF A CLAIMED DEFECT IN ANY PRODUCT DELIVERED BY DATALOGIC SHALL IN NO EVENT EXCEED THE PURCHASE PRICE OF THE PRODUCT ON WHICH THE CLAIM IS BASED. DATALOGIC SHALL NOT BE LIABLE FOR DAMAGES RELATING TO ANY INSTRUMENT, EQUIPMENT, OR APPARATUS WITH WHICH THE PRODUCT SOLD UNDER THIS AGREEMENT IS USED. Further details on warranty coverage, rights and conditions are addressed under and regulated by the Terms and Conditions of Sales of Datalogic available at https://www.datalogic.com/terms\_conditions\_sales.

## GARANZIA

Datalogic garantisce che i Prodotti sono esenti da difetti di materiale e lavorazione in condizioni di utilizzo normale e corretto durante il Periodo di Garanzia. I Prodotti sono venduti sulla base delle specifiche applicabili al momento della produzione e Datalogic non ha alcun obbligo di modifica o aggiornamento dei Prodotti dopo la vendita. Il Periodo di Garanzia sarà di **tre anni** dalla data di spedizione da parte di Datalogic, se non diversamente concordato per iscritto da Datalogic.

La garanzia è esclusa in caso di: (1) manutenzione, riparazione, installazione, movimentazione, imballaggio, trasporto, stoccaggio, funzionamento o uso improprio o comunque non conforme alle istruzioni di Datalogic; (2) alterazione, modifica o riparazione del Prodotto da parte di persone diverse da Datalogic o da quelle specificamente autorizzate da Datalogic; (3) incidente, contaminazione, danno da oggetti estranei, abuso, incuria o negligenza dopo la spedizione all’Acquirente; (4) danno causato da guasto di un prodotto fornito da Datalogic non coperto da garanzia o da qualsiasi hardware o software non fornito da Datalogic; (5) qualsiasi dispositivo in cui il sigillo di garanzia sia stato alterato, manomesso o sia mancante; (6) qualsiasi difetto o danno causato da disastri naturali o causati dall’uomo, quali, a titolo esemplificativo ma non esaustivo, incendi, danni causati dall’acqua, inondazioni, altri

disastri naturali, atti vandalici o eventi illeciti che possano causare danni interni ed esterni ai componenti o la distruzione dell’intera unità, articoli di consumo; (7) uso di pezzi contraffatti o di ricambio che non sono né prodotti né approvati da Datalogic per l’uso nei Prodotti fabbricati da Datalogic; (8) qualsiasi danno o malfunzionamento causato da azioni di non ripristino, come ad esempio aggiornamenti del firmware o del software, riconfigurazioni del software o dell’hardware, ecc. (9) perdita di dati; (10) qualsiasi materiale di consumo o equivalente (ad esempio cavi, alimentazione, batterie, ecc.); o (11) qualsiasi dispositivo su cui manchi o non sia riconoscibile il numero di serie.

LE GARANZIE DI DATALOGIC SONO ESCLUSIVE E SOSTITUTIVE DI TUTTE LE ALTRE GARANZIE, SIA SCRITTE, ESPRESSE, IMPLICITE, STATUTARIE O DI ALTRO TIPO, IVI INCLUSE, SENZA LIMITAZIONE, LE GARANZIE IMPLICITE DI COMMERCIALITÀ E IDONEITÀ PER SCOPI PARTICOLARI. DATALOGIC NON SARÀ RESPONSABILE DI EVENTUALI DANNI SUBITI DALL’ACQUIRENTE DERIVANTI DA RITARDI NELLA SOSTITUZIONE O NELLA RIPARAZIONE DEI PRODOTTI AI SENSI DI QUANTO SOPRA. IL RIMEDIO INDICATO NELLA DICHIARAZIONE DI GARANZIA È L’UNICO ED ESCLUSIVO RIMEDIO DELL’ACQUIRENTE PER LE RICHIESTE DI GARANZIA. NESSUNA ESTENSIONE DELLA PRESENTE GARANZIA SARÀ VINCOLANTE PER DATALOGIC, SALVO CHE NON SIA INDICATA PER ISCRITTO E FIRMATA DAL RAPPRESENTANTE AUTORIZZATO DI DATALOGIC. LA RESPONSABILITÀ DI DATALOGIC PER DANNI CAUSATI DA UN DIFETTO RIVENDICATO SU QUALSIASI PRODOTTO CONSEGNATO DA DATALOGIC NON SUPERERÀ IN NESSUN CASO IL PREZZO DI ACQUISTO DEL PRODOTTO OGGETTO DEL RECLAMO. DATALOGIC NON SARÀ RESPONSABILE DI DANNI RELATIVI A QUALSIASI STRUMENTO, ATTREZZATURA O APPARECCHIO CON CUI VIENE UTILIZZATO IL PRODOTTO VENDUTO AI SENSI DEL PRESENTE CONTRATTO. Ulteriori dettagli sulla copertura della garanzia, i diritti e le condizioni inerenti sono trattati e disciplinati dalle Condizioni di Vendita di Datalogic disponibili all’indirizzo https://www.datalogic.com/terms\_conditions\_sales.

## GEWÄHRLEISTUNG

Datalogic gewährleistet, dass die Produkte unter normalen und sachgerechten Nutzungsbedingungen für die Dauer der Garantiezeit frei von Material- und Verarbeitungsmängeln sind. Die Produkte werden auf Grundlage der zum Zeitpunkt der Herstellung geltenden Spezifikationen verkauft und Datalogic ist nach dem Verkauf in keiner Weise zur Änderung oder Aktualisierung der Produkte verpflichtet. Die Garantiezeit beträgt **drei Jahre** ab dem Datum des Versands durch Datalogic, wenn von Datalogic keine andere schriftliche Vereinbarung getroffen wurde. Datalogic übernimmt keine Haftung im Rahmen der Garantie, wenn das Produkt einer der folgenden Bedingungen ausgesetzt wurde oder einer dieser Bedingungen unterliegt: (1) Unsachgemäße oder wie auch immer nicht den Anweisungen von Datalogic entsprechende Wartung, Reparatur, Installation, Handhabung, Verpackung, Beförderung, Lagerung, Betriebsweise oder Nutzung; (2) Umgestaltung, Änderung oder Reparatur des Produkts durch andere, nicht zu Datalogic gehörige oder nicht von Datalogic speziell autorisierte Personen; (3) Unfall, Verunreinigung, Beschädigung durch Fremdkörper, Missbrauch, Nachlässigkeit oder Fahrlässigkeit nach dem Versand an den Käufer; (4) Schaden aufgrund Defekts eines von Datalogic gelieferten Produkts, das nicht unter Garantie steht oder einer nicht von Datalogic gelieferten Hardware oder Software; (5) alle Geräte, bei denen das Garantiesiegel verändert oder manipuliert wurde oder fehlt; (6) alle Mängel oder Schäden, die durch natürliche oder vom Menschen verursachte Katastrophen verursacht wurden, wie zum Beispiel aber nicht nur Brände, Wasserschäden, Überschwemmungen, sonstige Naturkatastrophen, Vandalismus oder gesetzeswidrige Ereignisse, die innere und äußere Schäden an Komponenten oder die Zerstörung der gesamten Einheit oder von Verbrauchsgütern verursachen können; (7) Verwendung von gefälschten Teilen oder Ersatzteilen, die weder von Datalogic hergestellt noch für die Verwendung in von Datalogic hergestellten Produkten zugelassen sind; (8) alle Schäden oder Fehlfunktionen, die durch die Unterlassung von Resetmaßnahmen wie z.B. Firmware- oder Softwareaktualisierungen, Neukonfigurationen der Software oder Hardware, usw. verursacht wurden; (9) Datenverlust; (10) jegliches Verbrauchsmaterial oder ähnliches Material (z.B. Kabel, Stromversorgung, Batterien, usw.); oder (11) alle Geräte, an denen die Seriennummer fehlt oder unleserlich ist.

DIE GARANTIEEN VON DATALOGIC SIND VON AUSSCHLIESSENDER ART UND ERSETZEN ALLE ANDEREN SCHRIFTLICHEN, AUSDRÜCKLICHEN, STILLSCHWEIGENDEN, GESETZLICHEN ODER

ANDERWEITIG FESTGELEGTEN GARANTIEEN, EINSCHLIESSLICH, OHNE EINSCHRÄNKUNG, DER STILLSCHWEIGENDEN GEWÄHRLEISTUNGEN DER MARKTGÄNGIGKEIT UND DER EIGNUNG FÜR BESTIMMTE ZWECKE. DATALOGIC HAFET NICHT FÜR SCHÄDEN, DIE DEM KÄUFER AUFGRUND VON VERZÖGERUNGEN BEIM ERSATZ ODER BEI DER REPARATUR DER PRODUKTE IM SINNE DER OBEN GENANNTEN BESTIMMUNGEN ENTSTEHEN. DAS IN DER GARANTIEERKLÄRUNG FESTGELEGTE RECHTSMITTEL IST DAS EINZIGE UND AUSSCHLIESSLICHE RECHTSMITTEL DES KÄUFERS BEI GARANTIEANSPRÜCHEN. KEINE ERWEITERUNG DIESER GEWÄHRLEISTUNG IST FÜR DATALOGIC BINDEND, ES SEI DENN, SIE WURDE SCHRIFTLICH FESTGELEGT UND VOM BEVOLLMÄCHTIGTEN VERTRETER VON DATALOGIC UNTERZEICHNET. DIE HAFTUNG VON DATALOGIC FÜR SCHÄDEN, DIE DURCH EINEN BEANSTANDETEN MANGEL AN EINEM VON DATALOGIC GELIEFERTEN PRODUKT VERURSACHT WURDEN, WIRD KEINESFALLS ÜBER DEN KAUFPREIS DES BEANSTANDETEN PRODUKTS HINAUSGEHEN. DATALOGIC IST NICHT VERANTWORTLICH FÜR SCHÄDEN, DIE SICH AUF IRGENDWELCHE INSTRUMENTE, AUSTRÜGUNGEN ODER GERÄTE BEZIEHEN, MIT DENNEN DAS IM SINNE DIESES VERTRAGES VERKAUFTE PRODUKT VERWENDET WIRD. Weitere Einzelheiten zu den Garantieleistungen, Rechten und Bedingungen sind in den Allgemeinen Geschäftsbedingungen von Datalogic erläutert und geregelt, die unter https://www.datalogic.com/terms\_conditions\_sales zur Verfügung stehen.

## GARANTIE

Datalogic garantit que les Produits seront exempts de défauts de matériaux et de fabrication dans le cadre d'une utilisation normale et appropriée pendant la Période de garantie. Les Produits sont vendus conformément aux spécifications applicables au moment de la fabrication et Datalogic n'a aucune obligation de modification ou de mise à jour des Produits après leur vente. La Période de garantie durera **trois ans** à compter de la date d’expédition par Datalogic, sauf accord contraire écrit de Datalogic.

Datalogic ne sera pas responsable sous garantie si le Produit a été exposé ou soumis à l'une des conditions ci-dessous : (1) maintenance, réparation, installation, manutention, emballage, transport, stockage, fonctionnement ou utilisation inappropriée ou de toute façon non conforme aux instructions de Datalogic ; (2) altération, modification ou réparation du Produit par toute personne autre que Datalogic ou celles spécifiquement autorisées par Datalogic ; (3) accident, contamination, dommage causé par un corps étranger, abus, insouciance ou négligence après l’expédition à l’Acheteur ; (4) dommage causé par la défaillance d'un produit fourni par Datalogic n'étant pas couvert par la garantie ou de tout matériel ou logiciel n'étant pas fourni par Datalogic ; (5) tout dispositif dans lequel le sseau de garantie a été altéré, forcé ou n'est pas présent ; (6) tout défaut ou dommage causé par des catastrophes naturelles ou d'origine humaine, telles que sans pourtant s'y limiter, un incendie, un dégât des eaux, une inondation, d'autres catastrophes naturelles, le vandalisme ou des actes illicites pouvant causer des dommages internes et externes aux composants ou la destruction de l'ensemble de l'unité, des consommables ; (7) utilisation de pièces contrefaites ou détachées qui ne sont ni fabriquées ni approuvées par Datalogic pour être employées dans les Produits fabriqués par Datalogic ; (8) tout dommage ou dysfonctionnement causé par des actions de non-restauration, telles que les mises à jour de logiciels ou de logiciels, des reconfigurations de logiciels ou de matériel, etc. (9) perte de données ; (10) tout consommable ou équivalent (par exemple, des câbles, les alimentations électriques, les batteries, etc.) ; ou (11) tout dispositif sur lequel le numéro de série est manquant ou non reconnaissable.

LES GARANTIES DE DATALOGIC EXCLUENT ET REMPLACENT TOUTES LES AUTRES GARANTIES, QU'ELLES SOIENT ÉCRITES, EXPRESSES, IMPLICITES, LÉGALES OU AUTRES, Y COMPRIS, SANS LIMITATION, LES GARANTIES IMPLICITES DE QUALITÉ MARCHANDE ET D'ADÉQUATION À UN USAGE PARTICULIER. DATALOGIC NE SERA PAS RESPONSABLE DES DOMMAGES SUBIS PAR L'ACHETEUR DU FAIT D'UN RETARD DANS LE REMPLACEMENT OU LA RÉPARATION DES PRODUITS CONFORMÉMENT À CE QUI PRÉCÈDE. LE REMÈDE INDIQUÉ DANS LA DÉCLARATION DE GARANTIE EST LE SEUL REMÈDE EXCLUSIF DE L'ACHETEUR POUR LES DEMANDES DE GARANTIE. AUCUNE EXTENSION DE CETTE GARANTIE NE LIERA DATALOGIC À MOINS QUE'ELLE NE

SOIT INDIQUÉE PAR ÉCRIT ET SIGNÉE PAR LE REPRÉSENTANT AUTORISÉ DE DATALOGIC. LA RESPONSABILITÉ DE DATALOGIC POUR LES DOMMAGES CAUSÉS PAR UN DÉFAUT ALLÉGUÉ SUR TOUT PRODUIT LIVRÉ PAR DATALOGIC NE DÉPASSERA EN AUCUN CAS LE PRIX D'ACHAT DU PRODUIT FAISANT L'OBJET DE LA RÉCLAMATION. DATALOGIC NE SERA PAS RESPONSABLE DES DOMMAGES LIÉS À TOUT INSTRUMENT, ÉQUIPEMENT OU APPAREIL AVEC LEQUEL ON UTILISE LE PRODUIT VENDU DANS LE CADRE DE CE CONTRAT. De plus amples détails sur la couverture de la garantie, les droits et les conditions sont traités et régis par les Conditions Générales de Vente de Datalogic disponibles sur https://www.datalogic.com/terms\_conditions\_sales.

## 保修

Datalogic 保证，在质保期内，在正常和正确使用的情 况下，产品应无材料和工艺缺陷。产品按制造时适用的规格进行销售，Datalogic 没有义务修改或更新售出的产品。保修期为自 Datalogic 发货之日起三年，除非 Datalogic 在适用的书面协议中另有约定。如果产品遭受以下任何暴露或符合以下条件，

Datalogic 将不承担质保责任：(1) 不当或其他不符合 Datalogic 指示的维护、修理、安装、搬运、包装、运输、存储、操作或使用；(2) 除 Datalogic 人员和 Datalogic 特别授权人员以外的任何人更改、修改或修理产品；(3) 运往买方后的事故、污染、异物损坏、滥用、疏忽或过失；(4) 由于不在保修范围内的 Datalogic 产品故障或非 Datalogic 提供的任何硬件或软件导致的损坏；(5) 更改、篡改或缺失保修无效密封的任何设备；(6) 由自然或人为灾害引起的任何缺陷或损坏，例如但不限于可能会导致内外部组件损坏或整个装置及消耗品损毁的火灾、水灾、洪水、其他自然灾害、故意破坏或滥用事件；(7) 在 Datalogic 制造产品上使用非 Datalogic 制造或未由 Datalogic 批准的仿造件或替换件；(8) 由非还原操作（例如固件或软件升级，软件或硬件重新配置等）引起的任何损坏或故障；(9) 数据丢失；(10) 任何消耗品或等效物（例如电缆、电源、电池等）；或 (11) 序列号丢失或无法识别的任何设备。

DATALOGIC 质保具有排他性，并代替所有其他书面、明示、暗示、法定或其他形式的质保，包括但不限于针对特定目的的适销性和适用性的暗示质保。DATALOGIC 不对由买方导致的上述产品更换或维修延误所遭受的任何损失承担任何责任。本质保声明提出的补救措施是买方对质保索赔的唯一和专用补救措施。除非由 DATALOGIC 的授权代表以书面形式提出并签署，否则本质保的任何扩展对 DATALOGIC 均不具有约束力。在任何情况下，由于 DATALOGIC 交付的任何产品中存在索赔缺陷，DATALOGIC 的损害赔偿责任均不得超过索赔所依据的产品的购买价。对于使用根据本协议出售的产品的任何仪器、设备或装置而造成的损失，DATALOGIC 概不负责。有关保修范围、权利和条件的更多详细信息，请参见 https://www.datalogic.com/terms\_conditions\_sales 上的 Datalogic 销售条款和条件并受其约束

<b>EN</b>	<b>CE Compliance</b>
<p>CE marking states the compliance of the product with essential requirements listed in the applicable European directive. Since the directives and applicable standards are subject to continuous updates, and since the manufacturer promptly adopts these updates, therefore the EU declaration of conformity is a living document. The EU declaration of conformity is available for competent authorities and customers through the manufacturer's commercial reference contacts. Since April 20th, 2016 the main European directives applicable to the products require inclusion of an adequate analysis and assessment of the risk(s). This evaluation was carried out in relation to the applicable points of the standards listed in the Declaration of Conformity. These products are mainly designed for integration purposes into more complex systems. For this reason, it is under the responsibility of the system integrator to do a new risk assessment regarding the final installation.</p> <p>Warning This is a Class A product. In a domestic environment this product may cause radio interference in which case the user may be required to take adequate measures.</p>	

<b>IT</b>	<b>Conformità CE</b>
<p>La marcatura CE dichiara la conformità del prodotto con i requisiti essenziali elencati nella direttiva europea applicabile. Essendo le direttive e le normative applicabili soggette a continui aggiornamenti, e dato che il costruttore adotta immediatamente tali aggiornamenti, la dichiarazione di conformità CE è un documento vivo. La dichiarazione di conformità CE è disponibile per le autorità competenti e i clienti tramite i contatti commerciali di riferimento al costruttore. Dal 20 aprile 2016, le principali direttive europee applicabili ai prodotti richiedono l'inserimento di un'adeguata analisi e valutazione dell/i rischi(o). Tale valutazione è stata realizzata in relazione ai punti applicabili delle normative elencate nella Dichiarazione di Conformità. Questi prodotti sono progettati principalmente per essere integrati in sistemi più complessi. Per questo motivo, l'integratore di sistemi è responsabile della realizzazione di una nuova valutazione dei rischi riguardante l'installazione finale.</p> <p>Attenzione Si tratta di un prodotto di Classe A. In un ambiente domestico questo prodotto può generare interferenze radio. In tal caso è necessario prendere le dovute misure.</p>	

<b>DE</b>	<b>EG-Konformität</b>
<p>Die CE-Kennzeichnung bestätigt die Konformität des Produkts mit den wesentlichen Anforderungen der geltenden europäischen Richtlinien. Da die Richtlinien und anwendbaren Normen laufend aktualisiert werden und der Hersteller diese Aktualisierungen umgehend übernimmt, ist die EU-Konformitätserklärung ein fortschreitendes Dokument. Die EU-Konformitätserklärung ist für zuständige Behörden und Kunden über die Handelskontakte von dem Hersteller erhältlich. Seit dem 20. April 2016 erfordern die wichtigsten für diese Produkte anwendbaren Europäischen Richtlinien die Integration einer angemessenen Analyse und der Bewertung der Risiken. Diese Bewertung wird in Bezug auf die anwendbaren Punkte der in der Konformitätserklärung aufgelisteten Normen durchgeführt. Diese Produkte werden in erster Linie für die Integration in komplexere Systeme ausgelegt. Aus diesem Grund liegt es in der Verantwortung des Systemintegrators, eine neue Risikobewertung der Endinstallation vorzunehmen.</p> <p>Warnung Dies ist ein Produkt nach Klasse A. In einem häuslichen Umfeld kann dieses Produkt Funkstörungen auslösen, gegebenenfalls hat der Benutzer dann angebrachte Maßnahmen zu ergreifen.</p>	

<b>FR</b>	<b>Conformité CE</b>
<p>La marque CE indique la conformité du produit aux exigences essentielles énoncées dans la directive européenne applicable. Les directives et les normes applicables sont sujettes à des mises à jour de manière continue et le constructeur adopte rapidement ces mises à jour ; la déclaration de conformité UE est par conséquent un document vivant. La déclaration de conformité UE est disponible aux autorités compétentes et aux clients à travers les interlocuteurs commerciaux de référence des constructeurs. Depuis le 20 Avril 2016 les principales directives européennes applicables aux produits exigent l'inclusion d'une analyse et d'une évaluation adéquates du/des risque/s. Cette évaluation a été réalisée en relation avec les points applicables des normes indiquées dans la Déclaration de Conformité. Ces produits sont principalement conçus à des fins d'intégration dans des systèmes plus complexes. Pour cette raison, il est de la responsabilité de l'intégrateur de système d'effectuer une nouvelle évaluation des risques concernant l'installation finale.</p> <p>Avertissement Ceci est un produit de Classe A. Dans un environnement domestique, ce produit peut provoquer des interférences radio auquel cas l'utilisateur peut se trouver dans l'obligation de prendre des mesures adéquates.</p>	

<b>ES</b>	<b>Conformidad CE</b>
<p>La marca CE establece la conformidad del producto con los requisitos fundamentales enumerados en la directiva europea aplicable. Debido a que las directivas y normativas aplicables están sujetas a actualización continua, como el constructor adopta estas actualizaciones de inmediato, la declaración de conformidad UE es un documento activo. La declaración de conformidad UE está disponible para las autoridades competentes y para los clientes a través de los contactos comerciales de referencia del constructor. Desde el 20 de abril de 2016, las principales directivas europeas aplicables a los productos exigen la inclusión de un idóneo análisis y evaluación de riesgos. Esta evaluación ha sido efectuada sobre los puntos aplicables de la normativa indicada en la Declaración de Conformidad. Estos productos han sido diseñados a fin de ser integrados en sistemas más complejos. Por ello, es responsabilidad del integrador del sistema efectuar una nueva evaluación de riesgos relativa a la instalación final.</p> <p>Advertencia Este es un producto de Clase A. En un entorno doméstico, este producto puede causar interferencias radioeléctricas; en este caso, el usuario debería tomar medidas adecuadas.</p>	

<b>NL</b>	<b>EU-conformiteitsverklaring</b>
<p>Met de CE-markering wordt verklaard dat het product voldoet aan de essentiële eisen zoals vermeld in de toepasselijke Europese richtlijnen. Daar de richtlijnen en de toepasselijke normen onderhevig zijn aan voortdurende aanpassingen, en de fabrikant deze aanpassingen direct toepast, is de EU-conformiteitsverklaring een levend document. De EU-conformiteitsverklaring is beschikbaar voor bevoegde autoriteiten en klanten via contactgegevens voor commerciële referentie. Sinds 20 april 2016 vereisen de belangrijkste Europese richtlijnen de inclusie van een adequate risicoanalyse- en beoordeling. Deze beoordeling werd uitgevoerd met betrekking tot de toepasselijke punten van de normen zoals vermeld in de Conformiteitsverklaring. Deze producten zijn voornamelijk ontworpen voor integratie in complexere systemen. Om deze reden is het de verantwoordelijkheid van de systeemintegrator om een nieuwe risicobeoordeling uit te voeren met betrekking tot de definitieve installatie.</p> <p>Waarschuwing Dit is een Klasse A product. In een woonomgeving kan dit product radiostoring veroorzaken, in welk geval de gebruiker mogelijk verplicht is om adequate maatregelen te treffen.</p>	